

r1-1-1; IV d2-2-2, v2-2-2, p0-1-1, r0-1-1。腹部底色为灰褐色, 肩部具2块白斑, 后半部约有5~6个“人”字形白色条纹。腹部腹面具有两条黑褐色纵带, 后端连接或不连接, 略呈“V”字型。雄蛛腹部前部无背盾。雄性生殖球引导器基部宽; 插入器较短, 末部稍弯; 插入器基部盾板上有一端突。雌蛛的外雌器有一大的垂兜(hood); 侧缘明显, 弯曲; 纳精囊简单, 末端扭向外方。

本新属与幽蛛属 *Scotophaeus* Simon, 1893 (Simon, 1893: 371; Platnick & Shadab, 1977: 39~41) 相近似, 但本属雌蛛外雌器有一大而明显的垂兜(外观近似平腹蛛属 *Gnaphosa* 的笠, 但由于藏蛛的螯肢无牌板, 可以与平腹蛛相区别)。纳精囊末端扭向外方。雄蛛触肢引导器基部宽大, 端部较尖; 插入器基部所在盾板有一端突。

Type species: *Callilepis linzhiensis* Hu, 2001.

词源学 本新属根据产地西藏名称命名, 阴性。

分类讨论 经镜检标本, 胡金林所定的林芝美蛛(林芝丽蛛) *Callilepis linzhiensis* Hu, 2001 (229, f. 8~123, ♀) 和喜马拉雅幽蛛(喜马拉雅黯蛛) *Scotophaeus himalayaensis* Hu, 2001 (271, f. 8~155, ♂) 应为同种, 我们将两者配对予以合并。根据这两种发表页码的先后, 后者应为前者的次异名。但这一种目前尚无合适的属可以容纳, 故建立一新属(藏蛛属 *Xizangia*), 并将学名更改为林芝藏蛛 *Xizangia linzhiensis*。

本属我国已知2种。

### 种的检索表

- 触肢器的引导器端部尖, 插入器基部盾板的端突较大…………… 林芝藏蛛 *X. linzhiensis*  
触肢器的引导器端部宽大, 插入器基部盾板的端突较小…………… 日喀则藏蛛 *X. rigaze*

#### (133) 林芝藏蛛 *Xizangia linzhiensis* (Hu, 2001) (图 142) comb. nov. (新组合)

*Callilepis linzhiensis* Hu, 2001: 229, f. 8~123.

*Scotophaeus himalayaensis* Hu, 2001: 271, f. 8~155. New synonymy

雄蛛体长 3.66~4.65。一雄蛛体长 4.25: 头胸部长 1.89, 宽 1.42; 腹部长 2.25, 宽 1.23。额高 0.08。背甲呈椭圆形, 棕褐色, 头部不抬起, 颈沟和放射沟可见; 中窝纵向, 黑褐色细缝状, 在中窝前方沿颈沟内侧有一对黑褐色斑块。眼区黑色, 背面观前眼列稍后凹, 后眼列约平直, 后眼列稍长于前眼列; 前中眼黑色圆形, 后中眼略近方形, 侧眼椭圆形; 前侧眼 > 后侧眼 > 后中眼 > 前中眼 (0.09:0.08:0.07:0.06); 前中眼间距 0.04, 前中、侧眼间距 0.01, 后中眼间距 0.06, 后中、侧眼间距 0.07, 前、后侧眼间距 0.07; 中眼域前边小于后边 (0.16:0.17), 长大于宽 (0.20:0.17)。螯肢黄褐色, 前齿堤 3 齿, 中齿最大, 后齿堤 2 齿。颚叶黄褐色, 外缘有突起, 腹面中央有斜形



的凹陷；前缘端部微白，密生白色毛。下唇黄褐色，长明显大于宽，舌状；前端钝圆，具几根黑色毛。胸板黄褐色，周缘被有黑色长刚毛；盾形，前端平截，后端稍尖，不伸入第Ⅳ步足基节之间。步足黄褐色，跗节腹面具毛丛，2爪，爪下有齿，无毛簇；步足转节腹面无缺刻。步足刺式：腿节：Ⅰ、Ⅱ d1-1-0, p0-0-1；Ⅲ、Ⅳ d1-1-0, p0-1-1, r0-1-1；膝节：Ⅲ、Ⅳ r0-1-0；胫节：Ⅱ v0-0-2；Ⅲ v2-2-2, p1-1-0, r0-0-1, d2-2-0；Ⅳ d2-2-2, v2-2-2, p1-1-0, r1-1-0；后跗节：Ⅰ、Ⅱ v2-2-0；Ⅲ d2-2-2, v2-2-2, p0-1-1, r0-1-1；Ⅳ d2-2-2, v2-2-2, p0-1-1, r0-1-1。步足测量：Ⅰ 5.20 (1.46 + 1.90 + 0.99 + 0.85)；Ⅱ 4.08 (1.20 + 1.44 + 0.81 + 0.63)；Ⅲ 4.02 (1.18 + 1.40 + 0.81 + 0.63)；Ⅳ 5.82 (1.46 + 1.89 + 1.66 + 0.81)。足式：4123。腹部呈长椭圆形，前端稍窄于后端，背面灰褐色，肩部各具一白斑，心脏斑后方直至尾端有5~6个白色“人”字形斑纹。腹部腹面灰白色。在胃外沟至纺器间有2条黑褐色带纹，略呈“V”字型。纺器黄褐色。触肢器的引导器基部宽大；插入器端部紧靠引导器，基部所在的盾板有一尖细的端突；胫节突侧面观较大，端部稍尖。

雌蛛体长6.94~8.86。一雌蛛体长7.98：头胸部长3.06，宽2.34；腹部长4.80，宽2.60。额高0.13。背甲棕褐色，其周缘显黑褐色。中窝纵向，黑色细缝状。眼区黑褐色，前眼列背面观稍后凹并略短于后眼列，前侧眼>后侧眼>后中眼>前中眼(0.13:0.11:0.09:0.08)；前中眼间距0.08，前中、侧眼间距0.03，后中眼间距0.10，后中、侧眼间距0.13，前、后侧眼间距0.10；中眼域前边小于后边(0.26:0.29)，长大于宽(0.30:0.29)。螯肢深褐色，前齿堤3齿，中齿最大，后齿堤2齿。颚叶棕褐色。下唇黑褐色，长大于宽，前端超过颚叶2/3长度。胸板褐色，周缘具黑边，前端平截，后端不伸入第Ⅳ步足的基节间。步足棕褐色。步足测量：Ⅰ 7.26 (2.16 + 2.85 + 1.26 + 0.99)；Ⅱ 6.16 (1.71 + 2.34 + 1.26 + 0.85)；Ⅲ 5.53 (1.44 + 1.98 + 1.26 + 0.85)；Ⅳ 8.36 (2.25 + 2.85 + 2.16 + 1.10)。足式：4123。腹部背面灰褐色，心脏斑部位前缘两侧各有一个黄白色圆斑，心脏斑后方直至尾端有5~6条黄白色“人”字形斑纹。腹部腹面灰黄色，自胃外沟至纺器之间有2条黑褐色带纹，略呈“V”字型。纺器黄褐色。外雌器有一大的垂兜；侧缘明显，弯曲，前方靠近，后方距离甚远；并有一弧形的后缘，透过皮肤隐约可见一对椭圆形的纳精囊；纳精囊简单，椭圆形，纳精囊管末端有一小球状突起，扭向外方。其余同雄蛛。

**镜检标本** 2♂♂，西藏林芝，1988.VII.30，张涪平采；2♀♀，西藏林芝八一镇，2002.VIII.2，朱明生采；2♂♂，西藏聂拉木县樟木，1985.VI.25，李爱华采；11♀♀，西藏朗县，2002.VIII.20，朱明生采；3♀♀，西藏波密，1980.VI.27；3♀♀，西藏林芝，3000M，1980.VI.19，张涪平采。

**分布** 西藏。



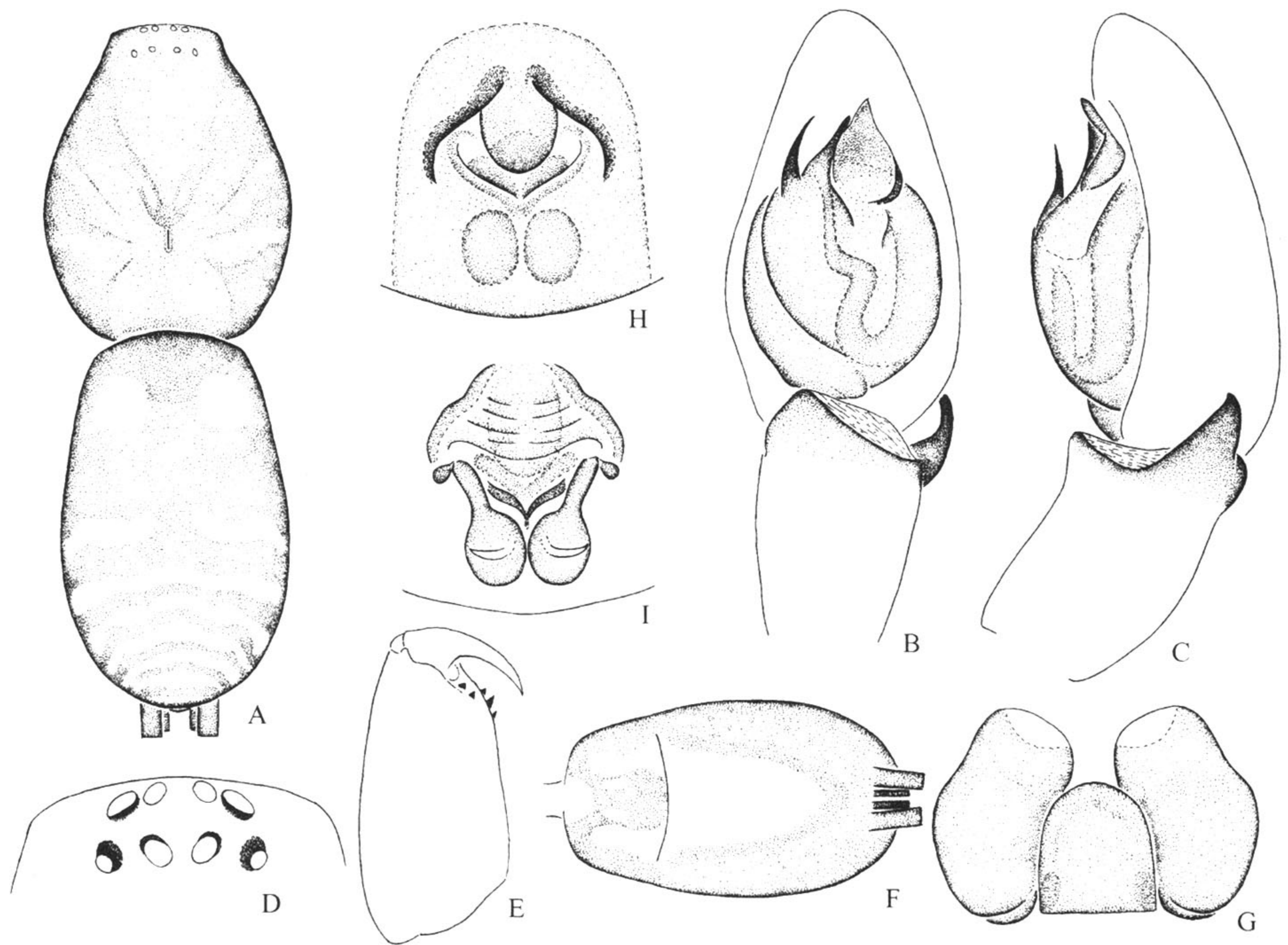


图 142 林芝藏蛛 *Xizangia linzhiensis* (Hu)

A. 雄蛛背面观 (male, dorsal view); B. 雄蛛左触肢器腹面观 (left palpal organ of male, ventral view); C. 同上, 外侧面观 (same, retrolateral view); D. 头区, 示眼域 (head region, showing eyes); E. 右侧螯肢, 后面观 (right chelicera, posterior view); F. 腹部腹面观 (abdomen, ventral view); G. 颚叶和下唇 (endites and labium); H. 外雌器外面观 (epigynum, ventral view); I. 同上, 内面观 (same, dorsal view)。

(134) 日喀则藏蛛, 新种 *Xizangia rigaze* Song, Zhu et Zhang, sp. nov. (图 143)

正模♂, 西藏日喀则 (29°12'N, 88°48'E), 2002. IX .6, 朱明生、张锋采。模式标本保存于河北大学生命科学学院。

雄蛛体长 5.50: 头胸部长 2.35, 宽 1.80; 腹部长 3.15, 宽 1.58。额高 0.13。背甲灰褐色, 其周缘显黑褐色, 放射沟可见; 中窝纵向, 黑褐色细缝状, 在中窝前方沿颈沟内侧有一对黑褐色斑块; 头部不隆起。眼区黑色, 8 眼 2 列, 背面观前眼列稍后凹, 后眼列约平直, 后眼列稍长于前眼列; 前中眼圆形, 黑色; 后中眼略近方形, 珍珠白色; 侧眼椭圆形, 淡色; 前侧眼 > 后侧眼 > 后中眼 > 前中眼 (0.10:0.09:0.08:0.07); 前中眼间距 0.07, 前中、侧眼间距 0.03, 后中眼间距 0.07, 后中、侧眼间距 0.08, 前、后侧眼间距 0.07; 中眼域前边小于后边 (0.20:0.21), 长等于宽 (0.21:0.21)。螯肢黄褐色, 前齿堤 3 齿, 中齿最大, 后齿堤 2 齿。颚叶淡黄色, 外缘有突起, 腹面中央有斜形的凹陷; 前缘端部微白, 密生白色毛。下唇淡黄色, 长明显大于宽, 舌状; 前